

p.č.	KATAL. Č.	OPIS
50	7224087	Skrutka #6 – 20 x 7/8 in.
51	7286039	Motor (obsahuje č. 50)
52	0900857	Skrutka #6 – 20 x 3/8 in.
53	7231385	Doska motora
54	0503288	Ložisko
55	7284964	Vačka
56	7142942	Príchytka
57	0900431	Svorka hadice na odvádzanie odpadovej vody
58	7024160	Odtok odpadovej vody
59	7170327	O-Ring, 5/8" x 13/16"
60	501228	hubica
61	7082087	Upínač disku
62	7199232	disk
63	7129716	Sada tesnení hlavy
	-	O-Ring, 7/16" x 5/8"
	-	O-Ring, 3/4" x 15/16"
	-	O-Ring, 3-3/8" x 3-5/8"
	-	tesnenie pajáková
	-	O-Ring, 3/8" x 9/16"
	-	tesnenie „8"
64	7092642	Plavák na odpadovú vodu
65	7129889	pružina
66	7116713	Príchytka
67	*	Inšalačný nátrubok
68	7170288	O-Ring
69	7082053	Kryt hlavy
70	7170319	O-Ring, 1/4" x 3/8"
71	7100940	Zašlepka
72	7081201	Svorka zašlepki
73	7085263	Pokry Kryt hlavy
74	7074123	Skrutka
75	7077472	Zaist'ovací kolík
76	7030713	switch
77	7117816	dištanc
78	7070412	skrutka

Návod na montáž a obsluhu
filtru s víceúčelovou náplní

AQUACARBON

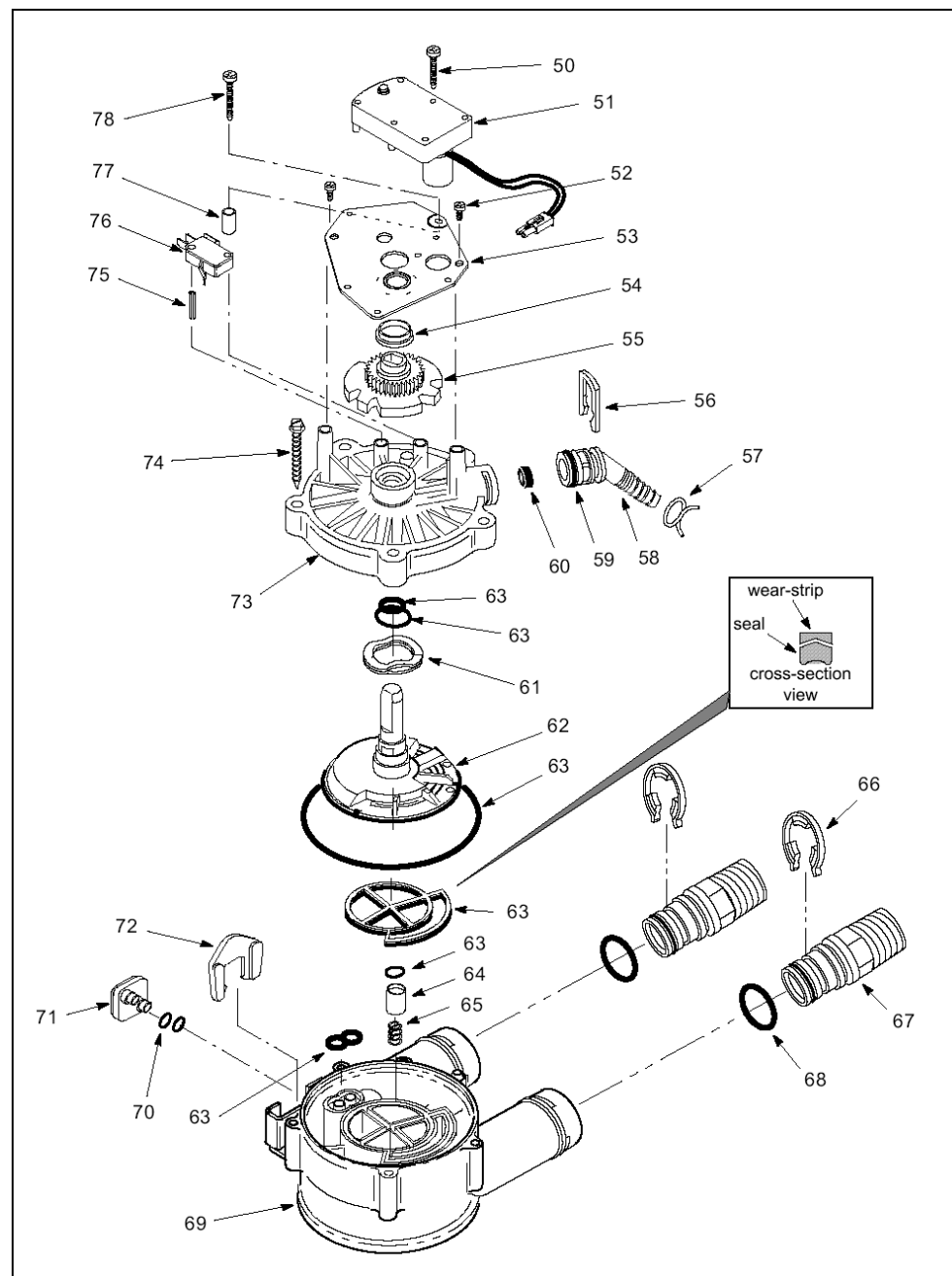
VIESMANN

AQUACARBON



OBSAH

ZÁKLADNÉ ÚDAJE	3
ČASŤ I.	4
1. HYDRAULICKÁ MONTÁŽ	4
A. BEZPEČNOSTNÉ POKYNY	4
B. ROZBALENIE ZARIADENIA	4
C. KONTROLA MIESTNYCH HYDRAULICKÝCH PODMIENOK	5
D. POŽIADAVKY NA MIESTO HYDRAULICKÉHO ZARIADENIA	5
E. PRIPOJENIE ODVÁDZANIA ODPADOVEJ VODY PO VYPLÁCHNUTÍ LOŽISKA	6
F. MANUÁLNE SPUSTENIE VYPLACHOVACIEHO CYKLU POČAS UVÁDZANIA ZARIADENIA DO PREVÁDZKY	7
2. PRVÉ SPUSTENIE DO PREVÁDZKY	8
A. NASTAVENIE RIADIACEHO PANELA	8
ČASŤ II.	9
1. FUNKCIE RIADIACEHO PANELA	9
A. ZMENA VÝROBNÉHO NASTAVENIA	9
B. MANUÁLNE ALEBO AUTOMATICKÉ VYPLACHOVANIE	10
2. PRERUŠENIE DODÁVKY ELEKTRICKÉHO PRÚDU	10
ČASŤ III.	11
1. OCHRANA ZARIADENIA PRED NEDOSTATKOM PRÍVODU VODY A PRED MRAZOM	11
A. OCHRANA ZARIADENIA V PRÍPADE DLHÉHO VÝPADKU V PRÍVODE VODY	11
B. OCHRANA ZARIADENIA PRED MRAZOM	11
2. ODPORÚČANIA PRI POUŽÍVANÍ	12
3. TABUĽKA PORÚCH	13
ČASŤ IV.	14
1. ROZMERY	14
2. ZÁKLADNÉ TECHNICKÉ PARAMETRE	14
ČASŤ V.	15
1. ÚDRŽBA	15
2. ZÁRUČNÝ LIST	16
3. PROTOKOL SPUSTENIA ZARIADENIA – ORIGINÁL	19
4. PROTOKOL SPUSTENIA ZARIADENIA – KÓPIA Č. 1	21
5. PROTOKOL SPUSTENIA ZARIADENIA – KÓPIA Č. 2	23
ČASŤ VI.	25
1. VÝKRESY KOMPONENTOV ZARIADENIA	25



P.Č.	KATALÓGOVÉ Č.	OPIS
1	7112963	súprava o-ring'ov (obsahuje 8,9,10)
	-	O--ring , 2--7/8 in. x 3--1/4 in.
	-	O--ring 13/16 in. x 1--1/16 in.
	-	O--ring 2--3/4 in. x 3 in.
2	7077870	horný kôš
3	7265025	ochranná sieťka
4	7105047	dolný kôš s distribútorom
5	7088033	svorka príchytky
6	7176292	príchytka hlavy
7	-	Fľaša
8	-	aktívne uhlie
9	-	filtračný piesok
10	-	Štrk
11	-	decal
12	7296262	horné veko
14	7297501	radiaci panel
15	7290101	Rim
16	7296296	Kryt
17	7250826	Kábel
18	7259927	elektrické rozvody
19	-	hadica na odpadovú vodu
20	1103200	kolanko prepadu
21	7277925	kompletný by-pass DN25
22	7116713	Svorka
*	7290876	fľaša s ložiskom (7,8,9,10)

* Láhev a náplň můžou být prodávány pouze společně

Upozornění!

Před přistoupením k instalaci prosíme o seznámení se s níže uvedeným návodem k obsluze a o dodržování všech bezpečnostních pokynů týkajících se uvedení do provozu a fungování zařízení. případě jakýchkoliv otázek kontaktujte prosím výrobce nebo dodavatele zařízení

Základné údaje

Před zapojením, uvedením zařízení do provozu vyplňte následující rubriky:

Model (MOD. NO*)	Sériové číslo (SER. NO*)

* Informace o modelu zařízení se nachází na nálepce na zadní straně zařízení

1. Hydraulická montáž

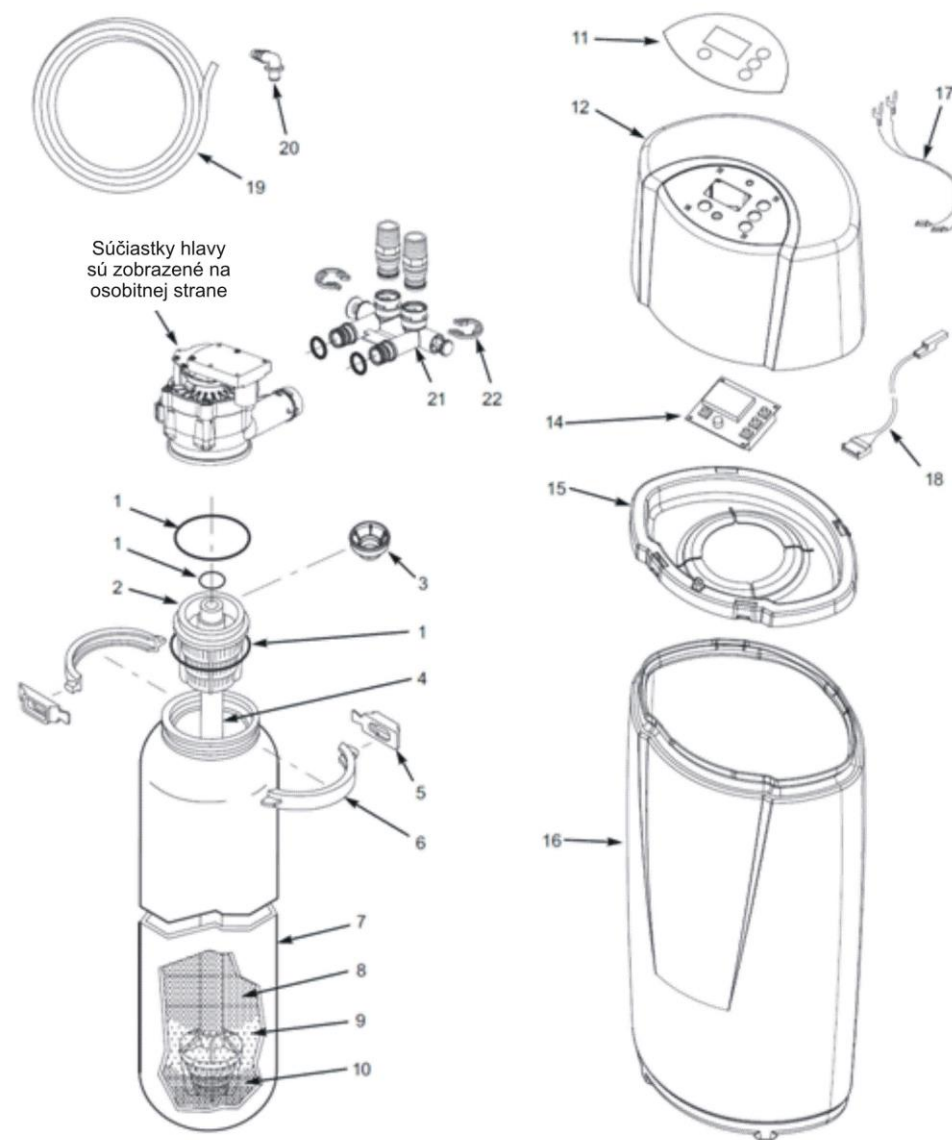
A. Bezpečnostní informace

- Před přistoupením k instalaci a uvedení filtru AquaCarbon do provozu prosíme o seznámení se s níže uvedeným návodem k obsluze. Dodržování pokynů, které se v něm nacházejí, zajistí bezpečné a plné využití zakoupeného zařízení.
- **Filtr AquaCarbon zajišťuje mechanickou filtraci na úrovni minimum 20 mikronů a zlepšuje chuť a vůni vody.**
- Maximální teplota vody, kterou je zařízení schopno upravit, nemůže být vyšší než 49 °C.
- Neinstalujte filtr AquaCarbon v místech přímého působení slunečního záření. Nadměrné ohřátí sluncem může způsobit deformaci nebo jiné poškození nekovových částí.
- Zařízení je napájené proudem o napětí 24 V. Prosíme o používání transformátoru, dodaného v kompletu se zařízením.
- V případě poškození napájecího kabelu je nezbytné okamžitě odpojit transformátor. Před opětovným zapojením transformátoru kabel vyměňte anebo opravte.
- Před sejmutím vnitřního krytu ventilu bezpodmínečně odpojte elektrické napájení zařízení.
- Zařízení nemůže být používáné k úpravě vody s nadnormativními fyzikálně chemickými a bakteriologickými parametry.
- Filtr AquaCarbon neodstraňuje železo z vody.
- Zařízení nemusí z vody odstranit vůni sirovodíku.
- I přesto, že filtr AquaCarbon zajišťuje mechanickou filtraci na úrovni 20 mikronů, v případě kdy je voda velmi znečištěná, může být nutná vstupní mechanická filtrace, umístěná před zařízením.

B. Rozbalení zařízení

Nejdříve vyjměte všechny elementy zařízení z kartonu. Zkontrolujte, zda filtr AquaCarbon nebyl poškozen během transportu. Pokud se tak stalo, okamžitě nahláste tento fakt prodávачi. Zařízení vyjměte velmi opatrně. Je dodávané ve smontované formě, co způsobuje, že je těžké. Při přenášení chytějte „zespodu“ a nepřesouvejte po podlaze. Neobracejte horní část dolů, neupusťte ani nestavějte na hranatých anebo ostře zakončených plochách.

1. Výkresy komponentů zařízení



C. Kontrola místních hydraulických podmínek

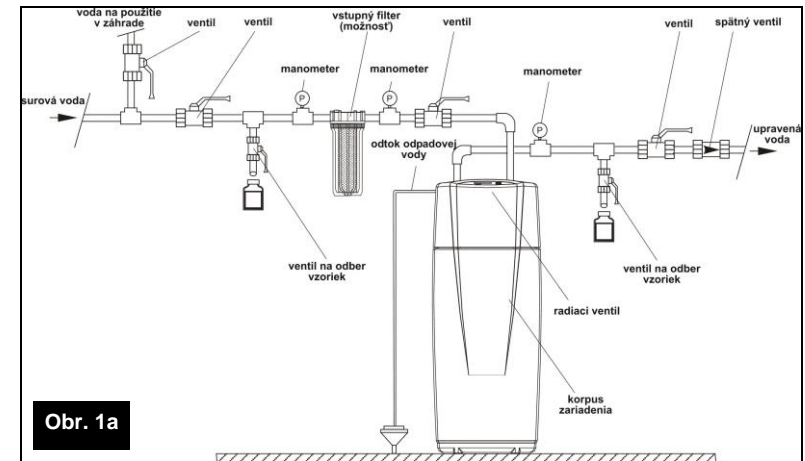
- Tlak vodovodní vody. Aby zařízení správně fungovalo, tlak vody v síti nemůže být nižší než 2 bary a větší než 8,0 barů. Jestliže se tlak nachází pod minimem, použijte hydrofor zvětšující tlak; pokud překročí přípustnou hodnotu, instalujte regulátor tlaku.

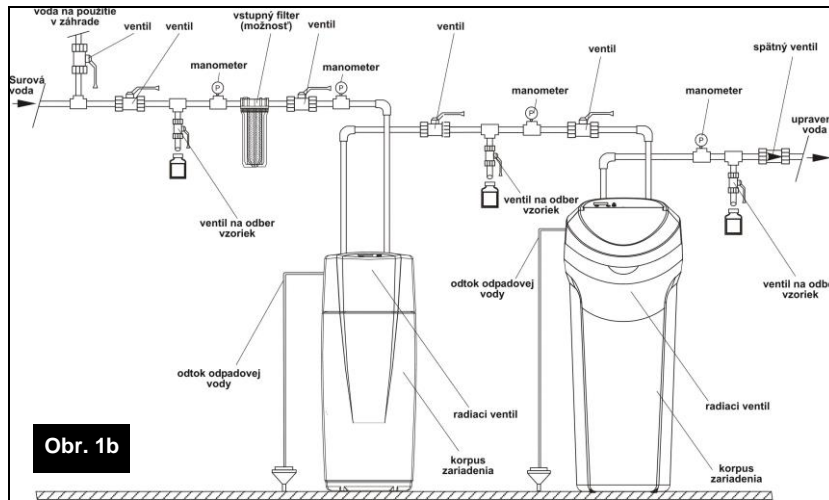
→ **Pozor!**

Jestliže v průběhu dne je tlak vody velmi vysoký, může se stát, že v noci překročí hodnotu 8,0 barů. V takovém případě, navrhujeme instalování regulátoru tlaku. Pro kontrolu pracovního tlaku v instalaci ji navrhujeme vybavit manometry v souladu se schématem (obr. č. 1).

D. Požadavky na místo instalace zařízení

- Filtr AquaCarbon umístěte pokud možno blízko hydroforu (v případě napájení vodou z vlastního zdroje) anebo vodoměru měřícího všechnu vodu v domácnosti (v případě napájení vodovodní vodou). Zařízení musí být umístěno v bezprostředním sousedství kanalizačního odtoku (obr. č. 1).
- Připojujíc zařízení před ohřívačem vody (anebo kotlem) dbejte na to, aby teplota vody v místě připojení nepřekračovala 49 °C. Nejlépe je instalovat mezi filtr AquaCarbon a ohřívač vody (nebo kotel) zpětný ventil, který znemožní vrácení se horké vody do zařízení. Příliš horká voda by mohla způsobit zničení elementů řídicího ventilu a ložiska.
- Zařízení je nutné montovat v místě nevystaveném na zamrznutí. V případě zamrznutí bude zařízení zničené. Záruka se nevztahuje na tento druh poškození.
- V případě používání změkčovače vody, instalujte filtr AquaCarbon mezi hlavní vstup vody a změkčovač.
- Neinstalujte filtr AquaCarbon na proud teplé vody.
- Filtr AquaCarbon je napájený proudem pod napětím 24 V. Transformátor s elektrickým vodičem je dodáván spolu se zařízením. Zásuvka s uzemněním se musí nacházet v bezprostředním sousedství zařízení, a musí být chráněná před deštěm a mrazem. Zařízení musí být vždy připojené k elektrickému napájení; zásuvka nemůže být ovládaná přepínačem, který by mohl být z důvodu nepozornosti vypnutý.



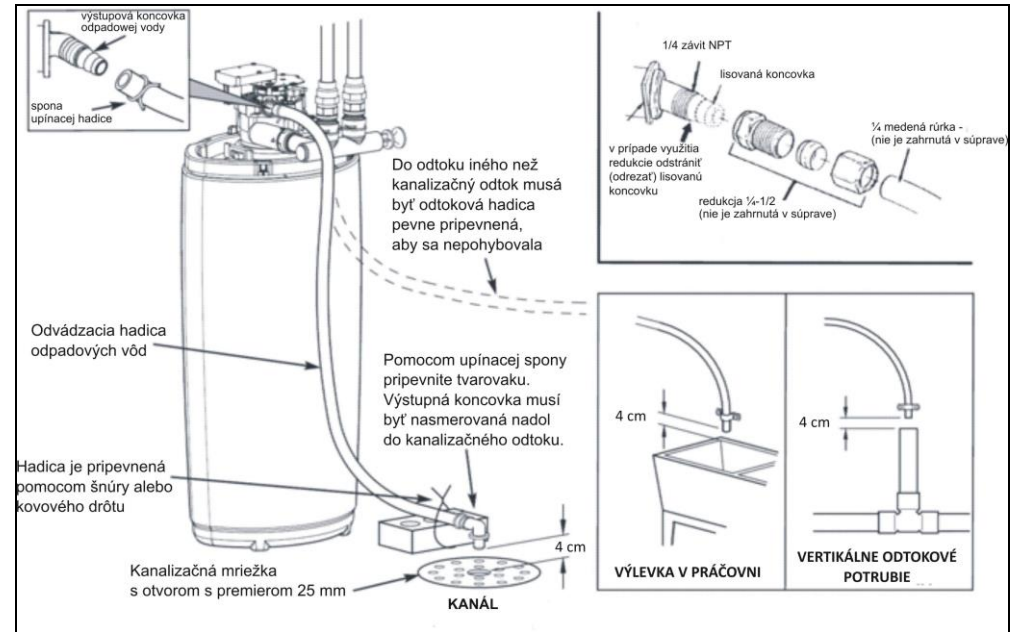


E. Připojení odpadu pro odvádění odpadní vody po proplachu

- Pro připojení instalace odvádějí odpadní vodu z filtru AquaCarbon, použijte hadici, která je připojená k zařízení. Jeden její konec vložte na výtokové hrdlo odpadní vody, nacházející se v zadní části ovládací hlavice a druhý konec umístěte do kanalizační stoky (obr. 2). Mezi konci hadice, a odtokem odpadních vod **musí být mezera min. 4 cm. Předejde se tím vsání nečistot do zařízení.**
- Hadici připevněte tak, aby se v průběhu intenzivního výtoku odpadní vody nepohybovala. Hadice nemůže být zahnutá, zkroucená ani děravá.
- Hadice musí být umístěná pod hrdlem odtoku z řídicího ventilu.
- Nepoužívejte odvádějí potrubí delší než 9 metrů.
- V případě, že nemůžete připevnit elastickou hadici k odvádění splašků, použijte neohebné potrubí k odvádění splašků.
- Doporučujeme instalaci filtru AquaCarbon poblíž odtoku odpadových vod. Pokud nemáte přístup k odtoku odpadových vod, zařízení může pracovat v režimu manuálního uvedení do provozu proplachovacího cyklu. V tomto případě je nezbytná blokáda automatického proplachovacího cyklu.

Obec	
Datum	
Uživatel	Adres:
	Tel. / fax:
Zástupce uživatele	1:
	2:
Údaje osoby, která uvedla zařízení do provozu	1:
	2:
Zařízení uváděné do provozu	Mod. No:
*Údaje modelu a sériové číslo se nachází na nálepce viditelné po otočení zařízení ze zadní strany. Informace o modelu je umístěná na obale zařízení (kartóně)	Ser. No:
Poznámky	
Doplňující informace:	
Zdroj surové vody*	1: Z vodovodu 2: ze studny 3. jiné
Podpis Uživatele	1:
	2:
Podpis osoby, která uvedla zařízení do provozu	1:
	2:

* nehodící se škrtněte



F. Manuální spuštění cyklu proplachování při spuštění zařízení do provozu

→ **Pozor!**

Filtrační ložisko nacházející se v zařízení, se při výrobě a dopravě může jemně drobit. Jestliže tyto kousíčky ložiska budou natolik malé, že se mohou při průtoku vody dostat ze zařízení, čímž mohou lehce zabarvit vodu. Aby nedošlo k tomu, že se zabarvená voda dostane do bodů odběru v domácnosti, je nutné během uvedení do provozu ručně spustit proplachovací cyklus. Dříve však:

- Ujistěte se, zda hadice k odvedení splašků je správně připevněná
- Nastavte mechanismus obtokového ventilu zařízení do pozice „servis“
- Otevřete ventil přivádějící vodu do instalace

Proces proplachování uvedený do provozu manuálně bude trvat přibližně 20 minut. Během jeho trvání nepoužívejte vodu. Během proplachovacího cyklu nenastavujte hodinu ani nestláchejte žádné jiné tlačítka, protože by mohl být přerušeny cyklus. Během proplachovacího cyklu neodpojujte transformátor. Při přerušení proplachovacího cyklu ho opětovně uveďte do chodu a umožněte jeho dokončení.

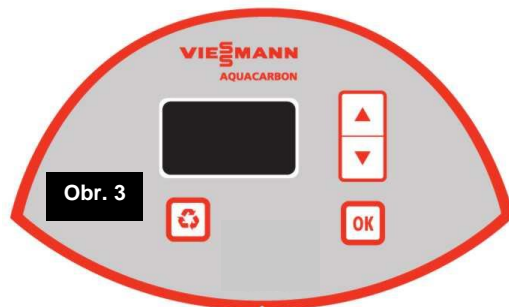
V případě, že proplachovací cyklus se poprvé skončí úspěšně, není ho nutné provádět tento opětovně. Filtr AquaCarbon bude připraven. Jestliže po zakončení proplachovacího cyklu bude voda nadále zabarvená, spusťte proplachovací cyklus manuálně tolikrát, dokud voda nebude čistá.

Pokud před zahájením proplachovacího cyklu nebyla nastavená hodina, nutno to provést v této chvíli.

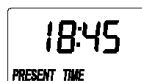
Ověřte těsnost instalace. Eventuální netěsnosti odstraňte.

2. První spuštění zařízení do provozu

A. Nastavení ovládacího panelu



- Po zapnutí transformátoru do elektrické zásuvky je slyšet zvukový signál (BIP), a na displeji je přes několik vteřin vidět kód modelu zařízení (AF) a testovací číslo (např. J1.6). Následně se na displeji zobrazí nápis Nastavit hodinu *SET TIME* a začíná blikat 12:00.



- Jestli se na displeji zobrazuje - - - - stlačte tlačítko (□) anebo (□), dokud se nezobrazí informace **AF**. V případě, že se na displeji ukáže jiný kód než **AF**, kontaktujte servis dodavatele.
- Zvukový signalizátor (BIP): signalizátor funguje při každém stlačení tlačítka. Jednotlivý zvukový signál informuje o jedné změně na displeji. Série signálů informuje o stlačení nesprávného tlačítka a je nezbytné stlačit jiné tlačítko.

Nastavení hodiny

Pro nastavení hodin dopředu stiskněte (▲▼) nebo zpět (▼), dokud se neobjeví požadovaný čas.

→ **Pozor!**

V některých modelech, s dvanáctihodinovým režimem se mezi hodinami 0⁰⁰ a 11⁵⁹ na displeji ukáže nápis „AM“; mezi 12⁰⁰ a 23⁵⁹, nápis „PM“.

Následně tři krát stlačte tlačítko „OK“ a tak potvrďte hodinu.

Manuální uvedení do proplachovacího cyklu

Stiskněte tlačítko **PROPLACHOVÁNÍ** (☒) (obr. 3) a přidržujte ho, až se na displeji zobrazí a začne blikat informace *RECHARGE NOW*. Po ukončeném procesu proplachování je zařízení připravené k práci.



4. Protokol uvedení zařízení do provozu (kopie č. 1) – pro osobu, která zařízení uvádí do provozu

Obec	
Datum	
Uživatel	
	Adres:
	Tel. / fax:
Zástupce uživatele	1:
	2:
Údaje osoby, která uvedla zařízení do provozu	1:
	2:
Zařízení uváděné do provozu	Mod. No:
*Údaje modelu a sériové číslo se nachází na nálepce viditelné po otočení zařízení ze zadní strany. Informace o modelu je umístěná na obale zařízení (kartóně)	Ser. No:
Poznámky	
Doplňující informace:	
Zdroj surové vody*	1: Z vodovodu 2: ze studny 3. jiné
Podpis Uživatele	1:
	2:
Podpis osoby, která uvedla zařízení do provozu	1:
	2:

* nehodící se škrtněte

1. Funkce ovládacího panelu

A. Změna továrního nastavení

Nastavení intervalu mezi proplachy (počítané ve dnech)

Stiskněte tlačítko **OK** několikrát, dokud se na displeji nezobrazí informace *RECHARGE* a *14.day* (která bude blikat). Při továrním nastavení (*14.day*) bude zařízení proplachovat automaticky každých 14 dnů. Chcete-li změnit dobu mezi jedním a druhým proplachováním ložiska, stlačte tlačítko (▼) anebo (▲), až získáte požadovanou hodnotu. Nastavení lze změnit od 1 do 99 dnů (*day*). Pro schválení změny stiskněte několikrát tlačítko **OK**, a vraťte se na hlavní displej (aktuální hodiny).

**Nastavení hodiny vyplachování**

Stiskněte tlačítko **OK** několikrát, dokud se na displeji nezobrazí informace *SET RECHARGE TIME* (Nastavit hodinu proplachování) a odběru *1:00* (která začne blikat). Implicitně je hodina proplachování nastavená na 1:00 v noci. Vzhledem k minimální v tomto čase spotřebě vody, je to optimální čas na proplachování. Pokud chcete, aby se proplachovací proces vykonával v jiné době, stiskněte tlačítko (▼) anebo (▲), pro nastavení nové hodiny proplachování. Pro schválení změny stiskněte několikrát tlačítko **OK**, a vraťte se na hlavní displej.

**Nastavení režimu zobrazení hodiny (24 anebo 12-hodinového)**

Stiskněte tlačítko **OK** několikrát, dokud se na displeji nezobrazí informace *000--*.



Opětovně stiskněte (bez přidržování) tlačítko **OK**, do chvíle, kdy se na displeji zobrazí nápis *TIME* a *24 hr* (který začne blikat). Implicitně je nastavený 24-hodinový režim zobrazení hodiny. Chcete-li změnit tento režim na 12-hodinový stiskněte tlačítko (▼). Pokud chcete vrátit 24-hodinový režim, stiskněte tlačítko (▲). Pro schválení změny stiskněte několikrát tlačítko **OK**, a vraťte se na hlavní displej.

Nastavení času trvání proplachování v protiproudu a času rychlého proplachování

Stiskněte tlačítko **OK** několikrát, dokud se na displeji nezobrazí informace *000--*.

Opětovně stiskněte (bez přidržování) tlačítko **OK**, do chvíle, kdy se na displeji zobrazí informace *SET TIME* a *bA-2*, která začne blikat. To znamená dobu trvání proplachování v protiproudu (*BACKWASH*) přes 2 minuty. Při opakovaném stisknutí tlačítka **OK** se na displeji zobrazí informace *Fr-1*, která začne blikat. To znamená dobu trvání rychlého proplachování (*FAST RINSE*) přes 1 minutu. Chcete-li se vrátit k hlavnímu displeji, stiskněte tlačítko **OK**.

Změny v době trvání proplachování v protiproudu a době rychlého proplachování může vykonávat výhradně servis prodejce anebo dodavatele

B. Proplachování v manuálním anebo automatickém režimu



Dokud nebude zablokována funkce automatického proplachování, cykly proplachování jsou prováděny automaticky. Po vypnutí této funkce je nezbytné provádět všechny cykly ručně. Doporučujeme, aby cykly proplachování byly prováděny nejméně jednou za měsíc anebo, v případě potřeby, častěji.

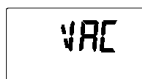
Ruční proplachování můžete využívat v případě, kdy není k dispozici odtok odpadových vod (nutný k automatickému proplachování). Nicméně jestliže jsou splněny požadavky týkající se odtoku odpadových vod, doporučujeme používat automatické proplachování.

→ **Pozor!**

Během ručního anebo automatického proplachování voda vytéká z výtokového hrdla splašků. Pokud není natrvalo nainstalováno potrubí odvádění splašků, zajistěte před zahájením proplachovacího cyklu odtok splašků

Vypnutí automatického proplachovacího režimu

Stiskněte (nepřidržíte) tlačítko . Na displeji by měl blikat nápis *RECHARGE OFF*, který informuje, že zařízení funguje v režimu manuálního proplachování (funkce automatického proplachování je vypnuta). Chcete-li propláchnout ložisko v tomto režimu, pokaždé ručně uveďte do chodu proplachovací cyklus stlačením a přidržením tlačítka .



Opětovné spuštění automatického režimu vyplachování

Stiskněte (nepřidržíte) tlačítko . Blikající na displeji nápis *VAC* zmizí z obrazovky.

2. Výpadek elektrického proudu

Dojde-li k přerušení dodávky elektrického napětí displej se vypne, ale mikroprocesor udržuje funkce přibližně 8 hodin. Po obnovení dodávky elektrického napětí zkontrolujte, a v případě blikající anebo nesprávné hodiny, nastavte čas. I když po dlouhé přestávce dodávky elektrického napětí hodina není správná, zařízení nadále funguje správně. Nesprávná hodina až do chvíle její opravy způsobuje, že proplachování se bude začínat o nesprávné hodině. Po obnovení dodávky elektrického napětí zařízení bude pokračovat v proplachovacím procesu.

3. Protokol uvedení zařízení do provozu(originál) – pro Uživatele

Informace o uvedení zařízení do provozu získáte u distributora zařízení.

Obec	
Datum	
Uživatel	Adres: Tel. / fax:
Zástupce uživatele	1: 2:
Údaje osoby, která uvedla zařízení do provozu	1: 2:
Zařízení uváděné do provozu *Údaje modelu a sériové číslo se nachází na nálepce viditelné po otočení zařízení ze zadní strany. Informace o modelu je umístěná na obale zařízení (kartóně)	Mod. No: Ser. No:
Poznámky	
Doplňující informace:	
Zdroj surové vody*	1: Z vodovodu 2: ze studny 3. jiné
Podpis Uživatele	1: 2:
Podpis osoby, která uvedla zařízení do provozu	1: 2:

* nehodící se škrtněte

1. ZABEZPEČENÍ ZAŘÍZENÍ PŘED NEDOSTATKEM ODBĚRU VODY A MRAZEM**A. Zabezpečení zařízení v případě dlouhých přestávek v odběru vody**

Pokud plánujete delší (několikaměsíční) přestávku v používání filtru AquaCarbon dodržujte následující pokyny:

- Pokud přívod vody do zařízení není odpojený a nebyla vypnuta funkce automatického proplachování, nejsou vyžadované další kroky.
- Jestliže v důsledku odpojení dodávky vody, odpojení transformátoru anebo vypnutí funkce automatického proplachování neexistuje možnost automatického spuštění proplachovacího cyklu, doporučuje se během operace obnovení zařízení spustit ručně nejméně dva proplachovací cykly.

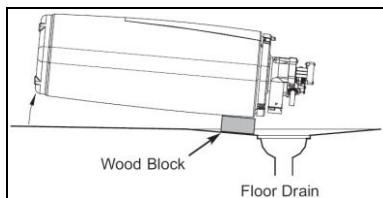
Pokud je filtr AquaCarbon elementem instalace, kde může dojít k zamrznutí vody, zařízení odpojte a vodu z něj odvedte.

B. Zabezpečení zařízení před mrazem

Pokud plánujete delší (několikaměsíční) přestávku v používání filtru AquaCarbon dodržujte následující pokyny:

Pokud je filtr AquaCarbon instalován v místě, kde je riziko zamrznutí vody (chata, dům u jezera atd.), musí být z přístroje úplně odstraněná voda, aby se zabránilo eventuálnímu poškození způsobené jejím zamrznutím. Pro odstranění vody byste měli:

1. Uzavřít uzavírací ventil na přívodu městské vody nebo vody z domácí vodárny, který se nachází poblíž vodoměru anebo tlakové nádrže.
2. Otevřít kohoutky upravené vody pro odvzdušnění zařízení.
3. Přestavit mechanismus obtokového ventilu z pozice „servis“ na „by-pass“. Chcete-li obnovit vodu v instalaci, opětovně otevřete uzavírací ventil na přívodu městské vody nebo vody z domácí vodárny.
4. Odpojit transformátor z elektrické sítě. Sejměte kryt. Pokud v přesunutí filtru AquaCarbon nad odtok odpadových vod překáží hadice odvádějící splašky, odpojte ji.
5. Odstranit svorky umístěné na vstupu a výstupu vody ze zařízení. Odpojte filtr AquaCarbon od spojek anebo obtokového ventilu by-pass.
6. Položit vedle odpadového vpustu kousek dřeva o tloušťce 5 cm.
7. Přesunout filtr AquaCarbon poblíž odtoku odpadových vod. Pomalu a jemně nakloňte zařízení tak, aby jeho hrana ležela na dřevěném špalíku (obr. 4), a vstup a výstup se nacházely nad odtokem odpadových vod. Nedopusťte k tomu, aby zařízení bylo opřené na spojích vstupu a výstupu plnou vahou, mohlo by to vést k jejich poškození.
8. Zdvihněte spodek filtru AquaCarbon několik centimetrů a přidržte jej, dokud ze zařízení nevyteče zbytek vody. Nechte filtr v této poloze, dokud jej nebudete muset znovu použít. Pro zabezpečení vnitřku zařízení před prachem, hmyzem atd. zacpěte otvory vstupu a výstupu čistými hadříky.



2. Provozní pokyny

Během provozu chraňte zařízení před:

- Příliš velkým zaprašováním v místnosti instalace zařízení
- Příliš nízkou a příliš vysokou teplotou okolí zařízení – nemůže být nižší než 4 ° C a vyšší než 40 ° C
- Havarijní možnosti vzniku náhlého tepelného zdroje
- Havarijní možnosti vrácení se teplé vody (více než 49 ° C) - pro případ vzniku této možnosti instalujte zpětný ventil.

6. Záruka se nevztahuje na:

- 6.1. prohlídky zařízení,
- 6.2. služby změny programu zařízení,
- 6.3. poškození vzniklé v důsledku: krádeže, požáru, působení vnějších anebo atmosférických činitelů, používání nevhodných provozních materiálů, montáže součástí a dodatečných podsestav bez souhlasu dodavatele,
- 6.4. poškození vzniklé nesprávnou exploatací zařízení,
- 6.5. poškození vzniklé v důsledku nesprávného přechovávání zařízení a provozních materiálů,
- 6.6. následků vyplývajících z vyloučení zařízení z provozu.

7. 7. Uživatel ztrácí oprávnění vyplývající ze záruky v případě:

- 7.1. nedodržování pokynů obsažených v této dokumentaci,
- 7.2. nedodržení vykonání montáže a neuvedení zařízení do provozu v souladu s pokyny,
- 7.3. odstranění a poškození plomby zařízení,
- 7.4 provedení uživatelem anebo třetími osobami samovolných oprav adaptací a modifikací, které nejsou v souladu se záručními podmínkami dodavatele,

Datum Podpis a razítko.....

Potvrzení prohlídky / kontroly:

1. záruční prohlídka: datum:.....razítko a podpis:
2. záruční prohlídka: datum:..... razítko a podpis:
3. záruční prohlídka: datum:..... razítko a podpis:
4. záruční prohlídka: datum:..... razítko a podpis:
5. záruční prohlídka: datum:..... razítko a podpis:
6. záruční prohlídka: datum:..... razítko a podpis:
7. záruční prohlídka: datum:..... razítko a podpis:
8. záruční prohlídka: datum:..... razítko a podpis:

2. Záruční list

Autorizovaná firma:

Uživatel:

.....

.....

Tento záruční list obsahuje následující zařízení:

p.č.	Název zařízení	Typ	Název části	Číslo části
1	Filtr s víceúčelovou náplní	Aquacarbon	Mod. No	
			Ser. No	

PODMÍNKY ZÁRUKY

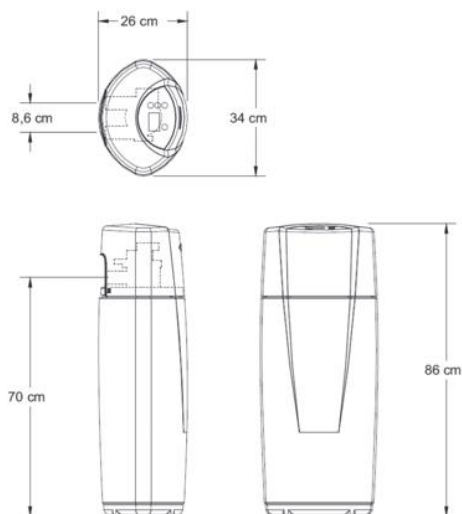
- Dodavatel uděluje záruku na správné fungování dodaného zařízení, pokud bude používán v souladu s jejich určením a budou dodržovány pokyny uvedené v této dokumentaci.
- Jednotlivé elementy zařízení jsou na základě následujících podmínek chráněné zárukou od data uvedení do provozu:
Vnější kryt – období 5 let
Láhev s náplní – období 5 let
Ovládací hlava – období 3 let
Elektronické součástky – období 1 rok
- Podmínkou udělení záruky je provedení hydraulické montáže v souladu s pokyny obsaženými v tomto návodu na obsluhu a uvedení do provozu autorizovanou servisní firmou.
- Uživatel je povinný v průběhu roku vykonat jednu záruční prohlídku. Náklady na prohlídku tvoří práce a dojezd opravného pracovníka. Oznámení o prohlídce musí být v písemné formě (faxem, e-mailem nebo poštou) nebo telefonicky nejméně 7 dní před uplynutím termínu prohlídky.
- Dodavatel je povinný odstranit všechny vady a poruchy v provozu zařízení, jehož se týká záruka, v průběhu 14 dnů ode dne oznámení

3. Tabulka poruch

Problém	Příčina	Způsob odstranění
Voda je šedá anebo černá	(Nové zařízení) Nebyla dokončena procedura uvedení zařízení do provozu.	Vykonejte proceduru uvedení do provozu (viz: strana 10) anebo uveďte do chodu další proplachovací cykly (viz: strana 10), dokud barva vody nebude opět normální.
	(Zařízení není nové) Spotřeba ložiska.	Spusťte proplachovací cyklus manuálně (viz: strana 10).
Nízký tlak vody v celém domě	Sítka filtru na usazeniny se ucpala.	Spusťte proplachovací cyklus manuálně (viz: strana 10). Vyčistěte sítku filtru na usazeniny. Jestliže se sítko filtru ucpává pravidelně, může být nezbytné zvýšení frekvence vykonávacího proplachovacího cyklu.
	Ložisko je znečištěné.	Spusťte proplachovací cyklus manuálně (viz: strana 10). Vyměňte ložisko. V případě, že je ložisko znečištěné pravidelně, může být nezbytné zvýšení frekvence vykonávacího proplachovacího cyklu.
Voda má nežádoucí chuť a/nebo vůni	Mechanismus obtokového ventilu je nastavený na pozici „by-pass“ (obtok).	Nastavte mechanismus obtokového ventilu v pozici „servis“ (práce).
	Ložisko je znečištěné.	Spusťte proplachovací cyklus manuálně (viz: strana 10). Vyměňte ložisko. V případě, že je ložisko znečištěné pravidelně, může být nezbytné zvýšení frekvence vykonávacího proplachovacího cyklu.
Voda během proplachovacího cyklu neproplouvá do odtoku odpadových vod	Zařízení funguje v režimu obtoku.	Nastavte mechanismus obtokového ventilu v pozici „servis“ (práce).
	Regulátor průtoku splašků je ucpaný.	Vyčistěte regulátor průtoku splašků.
	Hadice odvádějící splašky je ucpaná anebo zkroucená.	Hadici odvádějící splašky narovnejte.
	Transformátor je odpojený od elektrické zásuvky (displej je tehdy prázdný).	Zkontrolujte, zda je napájení připojené a opravte.
Proplachovací cyklus se nespouští automaticky	V případě, že na displeji vidíte nápis RECHARGE OFF, funkce automatického proplachování je vypnutá.	Stlačte a pomalu uvolňujte tlačítko PROPLACHOVÁNÍ, dokud na displeji přestane být viditelný nápis RECHARGE OFF.
	V případě, že displej je prázdný, transformátor mohl být odpojený z elektrické zásuvky.	Zkontrolujte, zda je zapnuté napájení.
Proplachovací cyklus se nespouští o nastavené hodině	V případě, že označení hodiny bliká, znamená to, že dlouhá přestávka v dodávce proudu způsobila ztrátu nastavení hodin.	Opětovně nastavte na displeji správnou hodinu (viz: strana 10).
Motor ventilu hasne anebo praská	Motor ventilu je poškozený anebo vnitřní vada ventilu způsobuje vysoké obrátky motoru.	Vyměňte rotační píst anebo těsnící sadu. Vyměňte motor a přepínač.

Část IV.

1. Rozměry



2. Základní technické údaje

Opis	Jednotka	AQUACARBON
Souhrný objem ložiska	[l]	14
Intenzita průtoku v pracovním čase	[m ³ /h]	1,4
Intenzita průtoku vody potřebné na vyplachování	[m ³ /h]	0,8
Použití vody na vyplachování	[l]	<50
Minimální/maximální tlak vody	[bar]	2,0 – 8,0
Minimální/maximální teplota vody	[°C]	4 – 49
Průměr přípojky	[cal]	1
Příkon	[V / Hz]	220 / 50
Orientační životnost náplně (závislá na kvalitě surové vody)	[lata]	10

Část V.

1. Údržba

→ **Pozor!**

Návod k obsluze uchovejte v blízkosti zařízení. V případě opravy by měl servisní technik disponovat touto dokumentací. Technickou pomoc získáte, když se obrátíte na servisní oddělení prodejce.

Kontrolu vykonávejte vždy v souladě s uvedenými body:

1. Zkontrolovat, jestli displej ukazuje aktuální čas
 - Pokud displej neukazuje žádnou informaci, zkontrolovat elektrické napájení
 - Pokud není čas aktuální, znamená to, že nastal výpadek elektřiny na víc než 8 hodin. Zařízení upravuje vodu, ale vyplachování může probíhat v jiném čase, než bylo původně nastaveno.
2. Zkontrolujte obtokový ventil, jestli je v pozici Práce.
3. Zkontrolovat, jestli příruby na přívod a odtok vody jsou dobře připojené do vstupních a výstupních otvorů.
4. Zkontrolovat připojení transformátora do zásuvky s uzemněním a správné uchycení vedení.
5. Zkontrolovat, jestli potrubí na odtok odpadních vod není zlomený nebo jinak zkroucený.

Pokud ani pomocí těchto uvedených kroků nejste schopni určit příčinu havárie, obraťte se na servis prodejce.